



一般社団法人

愛知県理学療法士会

ニュース

THE AICHI PHYSICAL
THERAPY ASSOCIATION
NEWS



平成 24 年(2012)

5 月 1 日



第22回 愛知県理学療法学会



News topics

【代表理事コラム】

「理学療法士を取り巻く環境
～平成24年度 診療報酬・介護報酬
同時改定より～」 2

一般社団法人 愛知県理学療法士会
理事議事録 (要約) 3

一般社団法人 愛知県理学療法士会
部局だより 6

NPO(特定非営利活動)法人 愛知県理学療法学会だより

NPO 法人 愛知県理学療法学会
理事会議事録 (要約) 12

NPO 法人 愛知県理学療法学会
部局だより 14

学会・研修会案内 16

会員異動 23

「理学療法士を取り巻く環境」

～平成 24 年度診療報酬・介護報酬同時改定より～



代表理事コラム

一般社団法人
愛知県理学療法士会
代表理事 鳥山 喜之

平成 23 年 6 月 30 日に政府・与党社会保障改革検討本部において、「社会保障・税一体改革成案」が決定。今後、医療・介護の基盤整備・再編のための集中的・計画的な投資に向けて、今回の同時改定は行われた。その内容は、①医療機関の機能の明確化と連携の強化(急性期への医療資源の集中投入。亜急性期(回復期リハを含む)・慢性期医療の機能強化等による入院医療の強化)。②医療機関と在宅介護施設との連携強化。③地域包括ケア体制の整備(看取りを含め在宅医療を担う診療所等の機能強化、訪問看護等の計画的整備による在宅医療の充実。居住系サービスの充実・施設ユニット化・ケアマネジメント機能の強化による在宅介護の充実)。などにより、病気になっても職場や地域生活へ早期復帰し、また、医療や介護が必要になっても住み慣れた地域での暮らしを継続できる仕組みの始まりである。また、大きな特色として、診療報酬体系に入院、外来について、「在宅を」位置づけている。限られた医療資源の中で、高齢者単身世帯の増加に伴い、看取りを含んだ在宅医療と在宅介護の連携と充実が望まれている。

リハビリテーション関係では、要介護被保険者等に対する維持期の脳血管疾患等リハビリテーション、運動器リハビリテーションの評価の見直しを行い、維持期のリハビリテーションについて医療と介護の役割分担を明確化している。また、要介護認定者等に対する医療でのリハビリテーションを平成 26 年 3 月 31 日と期限を限定している。回復期リハビリテーション病棟の評価体系を見直し、重度の受け入れと在宅復帰率を上げてきている。回復期リハビリテーション病棟入院料 1 を取る病院はほとんどないと聞いている。また、介護の分野では、介護老人保健施設の在宅復帰支援機能の強化する観点から、在宅復帰の状況及びベッドの回転率を指標とした報酬体系となっている。

施設の重度化と在宅復帰率と相反する要件を満たすことは、回復期病院並びに介護老人保健施設には、非常に高いハードルである。

回復期病院では、医療依存度が高い患者やより急性期に近い患者が対象となることは避けられない。ADL 主体の訓練ではなく、機能障害に対するアプローチや、呼吸管理が求められ、介護老人保健施設でも在宅復帰を考えたりハビリの内容が重要で、福祉用具、住宅改修の知識がより必要となる。

今回の改定を「機会」に、我々の「強み」を發揮し、「弱み」を克服し、会員一人ひとりが常に自己研鑽を怠ることなく高い専門性を維持、発展させ、また、理学療法が科学的根拠に基づく技術として確立していかなければならない。

代表理事事務報告 (平成 24 年 1 月 1 日～平成 24 年 3 月 31 日)

1月21日 (土)	第6回愛知県理学療法士会理事会 (於: ホテルサンルートプラザ名古屋)
	第7回愛知県理学療法学会理事会 (於: ホテルサンルートプラザ名古屋)
1月28日 (土)	都道府県士長会議 (於: 東京医科歯科大学)
	東海北陸ブロック協議会理事会 (於: 全通労働会館)
2月 4日 (土)	地域医療再生研修事業講演会 (於: 名古屋ルーセントタワー)
2月13日 (月)	特別区について (於: 中部経済産業局)
2月20日 (月)	愛知県介護予防推進会議 (於: 愛知県庁)
2月21日 (火)	地域医療再生に関するワーキンググループ (於: 愛知県医師会館)
2月24日 (金)	三役会議 (於: 愛知県士会事務局)
2月28日 (火)	第48回日本理学療法学会大会打合せ (於: 名古屋大学)
3月 2日 (金)	星城大学リハビリテーション学院卒業式 (於: 星城大学リハビリテーション学院)
3月 3日 (土)	第7回愛知県理学療法士会理事会 (於: ウィンクあいち)
	第8回愛知県理学療法学会理事会 (於: ウィンクあいち)
3月 4日 (日)	第22回愛知県理学療法学会大会 (於: ウィンクあいち)
3月 8日 (木)	あいち福祉医療専門学校卒業式 (於: ホテルグランコート名古屋)
3月 9日 (金)	東名古屋病院附属リハビリテーション学院卒業式 (於: 東名古屋病院附属リハビリテーション学院)
3月10日 (土)	愛知医療短期大学卒業式 (於: 愛知医療短期大学)
	中部リハビリテーション専門学校卒業式 (於: 中部看護専門学校)
3月20日 (火)	星城大学学位授与式 (於: 知多勤労文化会館)

平成 23 年度 第 5 回一般社団法人愛知県理学療法士会理事会議事録（要約）

開催日時：平成 23 年 11 月 12 日（土）14：00～15：20

開催場所：あいち医療福祉専門学校

出席理事：鳥山、星野、坂口、加藤、松野、小川、熊澤、片岡、西山

委任状：篠田

理事総数：10 名中 10 名

出席部長：藤田、池野、山口、沼倉、山本、近藤、江口、岡（錢田代理）、都築、上田

宮原、乾、日比野、飯田、山本、伊藤、酒井

検討事項

1. 愛知県国民医療推進協議会地域集会について
2. 提案型管理者育成を目指したワークショップについて
3. 愛知県学術大会における士会活動紹介事業について
4. 白書の企画について
5. 医療広告の件について
6. 第 20 回愛知県作業療法学会の後援について

議事内容

1. 愛知県国民医療推進協議会地域集会について
11 月 28 日に開催予定の標記集会に当法人より 3 名（代表理事、副代表理事、事務局員）出席することとした。
2. 提案型管理者育成を目指したワークショップについて
日本理学療法士協会職能局・管理者ネットワーク構築院会主催のワークショップへの参加者を人選してほしい旨依頼があった。当法人職能局にて 2 名人選することとした。
3. 愛知県学術大会における士会活動紹介事業について
本年度実施の愛知県理学療法学術大会にて士会活動の紹介を行うに当たり、担当部署を明確にしてほしい旨依頼があり、当法人の組織委員会委員長にその任をお願いすることとなった。
4. 白書の企画について
白書企画案、発行までのスケジュールが提示された。相当量のボリュームとなるため、なるべく少ないボリュームとし、発刊は 2012 年度であるが 2013 年度後期に発行となる可能性もあることを了承した。また、発行は 5 年ごとに行うこととなった。
5. 医療広告の件について
中日新聞社より医療広告の掲載方法について提案があり、広報部を窓口とし記事として掲載してもらえるよう検討することとした。
6. 第 20 回愛知県作業療法学会の後援について
後援名義借用依頼を了承した。
7. 報告事項
 - ・映画鑑賞会、進路相談会の終了報告
 - ・中間監査報告
 - ・事務局報告
 - ・会員異動報告

平成23年 第6回一般社団法人愛知県理学療法士会拡大理事会議事録（要約）

開催日時：平成24年1月21日（土）14：00～15：50

開催場所：サンルートプラザホテル名古屋 2階宴会場 扇の間

出席理事：鳥山、星野、坂口、加藤、松野、小川、熊澤、片岡、篠田、西山

委任状：なし

理事総数：10名中10名

出席監事：岡西、青木

出席部長：藤田、池野、安本、山口、熊谷、沼倉、荒谷、山本、近藤、江口、都築、上田、宮原、乾、飯田、酒井、保村

検討事項

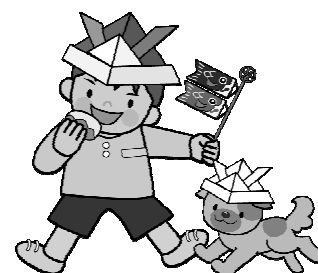
1. 選挙管理委員会委員の任期満了にともなう改選について
2. 職能局セミナーについて
3. 震災支援事業終了報告と今後の課題について
4. 事務所の移転について

議事内容

1. 選挙管理委員会委員の任期満了にともなう改選について
次期選挙管理委員会委員について、現委員長を中心に後任を検討することが承認された。
2. 職能局セミナーについて
平成24年2月20日に実施予定の制度改正における研修会について、愛知県理学療法連盟との共催とすることが承認された。
3. 震災支援事業終了報告と今後の課題について
震災支援が3月にて終了となる。今後の支援については、各自治体からの要望がまとまっていないこともあり一旦終了ということで承認された。
4. 事務所の移転について
事務所について、今後の会員数増加、会議等の使用方法も勘案して移転してはとの意見がある。予算や規模も踏まえて継続審議とする事で承認された。

報告事項

- ・こどもの福祉機器展～チャレンジドフェア2012～開催について
- ・会議、事業時の食事代について
- ・事務局報告
会員異動報告・承認



平成 23 年 第 7 回一般社団法人愛知県理学療法士会理事会議事録（要約）

開催日時：平成 24 年 3 月 3 日（土）13：30～15：30

開催場所：愛知県産業労働センター ウィンクあいち 1104 会議室

出席理事：鳥山、星野、加藤、小川、熊澤、片岡、篠田、西山

委任状：なし

理事総数：10 名中 8 名

出席監事：青木

出席部長：藤田、池野

検討事項

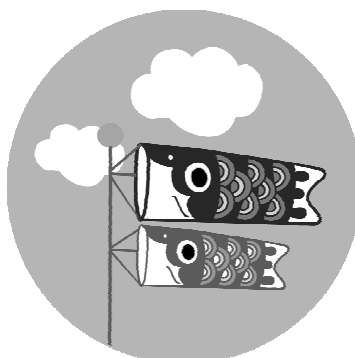
1. 会員懲罰の検討について
2. 野々垣義男先生の名誉会員への推薦について
3. 平成 24 年度事業計画予算について

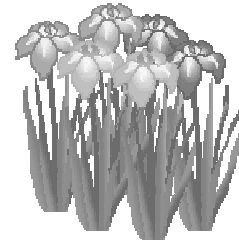
議事内容

1. 会員懲罰の検討について
会員の有罪判決が確定となる。会としては会員を守る立場も踏まえ、5 月の総会までに当該会員に意向確認をすることで承認された。
2. 野々垣義男先生の名誉会員への推薦について
野々垣義男先生の名誉会員への推薦があり、準備を進めていくことが承認された。
3. 平成 24 年度事業計画予算について
平成 24 年度事業計画予算案が提出され承認される。予算上はかなり逼迫しており、修正等があれば今後も検討していく。

報告事項

- ・白書作成進捗状況について
- ・事務局報告
会員異動報告・承認



**部局だよ****職 能 局****業務推進部 部長 山口 慎也**

新入会員の皆様、ご入会おめでとうございます。心よりお祝い申し上げます。

新年度を迎え会員の皆様の職場においても、医療・介護保険の同時報酬改定により様々な取り組みが動き始めているのではないのでしょうか。

私自身は、特に今まで以上に重度な患者・利用者に対しリハビリを提供していくことが求められてきている点と、他職種へ状況に応じたリハ的視点の伝達に注目をしています。

皆様は、いかがでしょうか？

さて、前置が長くなりましたが本年度の業務推進部の活動としては、年間2回の研修会を予定しております。

先ずは、第1回の研修会（6月24日）では、循環器疾患を中心としたリスク管理について予定しております。

詳しくは、士会ニュースの学会・研修会案内をご覧ください。

昨年同様、会員の皆様の積極的なご参加をお待ちしております。

保 険 部 部長 熊谷 泰臣

新年度を迎え、診療報酬介護報酬の改定への対応で、お忙しいと思います。

2月20日（月）19：00からの山口和之衆議院議員、いとう渉前衆議院議員を講師にお招きしての「診療報酬介護報酬の改定について」についての研修会は184名の参加者がありました。ご質問いただいた項目については、外来リハビリテーションの医師の診察の件、早期加算に関する件、医療保険から、介護保険への移行に関する件、訪問リハビリテーションの指示に関する件や訪問介護事業所との連携に関する件、通所リハビリテーションに関する件、老人保健施設の在宅復帰要件やベッド回転率要件に関する質問ができました。愛知学会でのQ&Aの場におきましても、質問などをお受けしております。医療保険につきましては疑義解釈が3月30日に、介護保険では、介護保険最新情報が3月16日と30日に出ております。それぞれ確認していただければと思います。このような改定を、いかに利用者のために活用するかは、われわれ理学療法士の手にかかっていると思います。保険部では、この同時改定の影響調査を実施する予定ですので、ご協力をお願いいたします。

社 会 局**広 報 部 部長 近藤 達也**

2月に広報誌「ぴたっ！とあいち」第10号を発行しました。県内市町村、保健所、保健センター、社会福祉協議会、高等学校、および会員所属施設に送付しました。県内の方々に理学療法ならびに愛知県理学療法士会の活動を知っていただくために広報していきたいと思っております。第11号は11月頃発行を予定しています。

健康福祉部 部長 荒谷 幸次

我々理学療法士は、通常業務に留まらず、地域に貢献することは非常に重要な役割であります。健康福祉部としては、今年度も本地域のスポーツ選手・指導者、地域在住の高齢者や障害者、またリハビリテーションに関わる多くの職種の方々に、少しでも貢献できるような活動を継続していく予定です。昨年度の報告と今年度事業予定です。

▶ 高齢者および障害者社会参加促進事業

隔年で「愛知県風船バレー大会」を開催しております。前回平成 22 年度も参加者の多くの方々から好評を頂き、今年度も 10 月 4 日（木）日本ガイシホールの開催が決定しました。スポーツを通じ、高齢者や障害者の社会参加を促すことが目的です。

現在、開催準備を進めております。今回もスタッフへのご協力が必要となります。会員の皆様のご理解とご協力をお願い致します。追って DM 等でご連絡致します。

▶ スポーツ傷害予防事業

昨年度に引き続き、尾張北部、尾張東部、名古屋東、名古屋南、東三河ブロックでスポーツ傷害予防教室を実施予定です。主に一般の選手、指導者を対象としています。

昨年度実施された教室（報告）

①尾張東ブロック

スポーツ傷害教室「バスケットボールもっと激しく！もっと安全に！」
～傷害予防のためのコンディショニングチェック 及びトレーニング方法～

②尾張北部ブロック

「投球負荷及びコンディショニングの重要性とストレッチングの実技指導」

③名古屋東ブロック

「肉離れの処置と予防のための治療プログラム」
～超音波エコーによる肉離れチェック～

④名古屋南ブロック

「野球で起こりやすい障害 メディカルチェックとストレッチ紹介」

⑤東三河ブロック

「少年野球指導者のための野球教室」これだけは知っておくべき！
～成長期における体の使い方、チェック方法について～

▶ 高校野球連盟支援事業

3 年前より、高野連主催愛知県大会のメディカルサポートを行っています。今年度も春期大会（5 月）、夏期大会（7 月）、秋期大会（10 月）のメディカルサポートを実施予定です。

▶ 健康増進事業

今年も「半田市健康フェア」に参加します。昨年度は 11 月に実施致しました。今年度も秋に開催予定です。知多ブロックのスタッフの皆様よろしくお願ひします。

▶ 地域サービス推進事業

今年度も地域のリハビリテーションに関わる方々を支援する研修会を実施する予定です。理学療法士に限らず、他職種の方々にも有意義な研修会にしたいと思っています。

昨年度のテーマ（報告）

「地域リハビリテーション研修会 ～地域ケアを支えるリハビリがなすべきこと～」

*各事業の詳細は、追って県士会ニュース、HP 等でお知らせ致します。ご興味ある会員の方はぜひご参加下さい。今年度も会員の皆様のご協力をよろしくお願ひ致します。

事務局

総務部 部長 池野 倫弘

異動・休会・復会・退会等の手続き方法が変わりました

平成 24 年度(平成 24 年 4 月 1 日～平成 25 年 3 月 31 日)より異動等会員データに変更があった場合の手続き方法が変わりました。異動がありましたら、できるだけ早くウェブでの手続きあるいは書類のご提出をお願いいたします。

① ウェブ申請による手続きについて

※異動、休会、復会、退会申請(マイページよりログインして申請)

<https://www.japanptor.jp/jpa/my/myLoginKain.html>

② 書面での手続きについて

愛知県理学療法士会のホームページ「各種届出用紙」よりダウンロードし、記入してFAXもしくは郵送をしてください。提出先は、愛知県理学療法士会です。

(県外異動の場合は、異動前と異動後の両所属県士会事務局)

③ 休会期間の変更について

4 年間から 1 年間となり、次年度への手続き期間が、1 月 1 日～3 月 31 日までとなりました。期間外の受付はできません。満了時までにご手続きがない場合は規定により退会となります。再度入会を希望する場合は、入会金・入会手続きが必要となり、新人教育プログラム・生涯学習基礎プログラムが再履修となりますので、お気を付けください。

休会中は会費がかかりませんが、研修会等への参加資格はなくなります。

休会中でも、改姓・連絡先の自宅住所が変更になった場合は、ウェブあるいは書類での手続きをお願いいたします。休会中会費は不要ですが、年度途中の休会は当年度会費全額の納入が必要となります。

④ 発送物の郵送先について

日本理学療法士協会からの発送物は、勤務先会員についてのみ勤務先あるいは自宅への郵送先の選択が可能となりましたが、愛知県理学療法士会からの郵送物は、勤務先会員は勤務先、自宅会員は自宅と従来どおりで、選択することはできませんのでご了承ください。

⑤ 退会時の会員証の返却について

退会の手続きをされる場合は、会員証の返却も合わせてお願いします。

《会員証カード返却先》〒151-0051 東京都渋谷区千駄ヶ谷 3-8-5

日本理学療法士協会事務局会員管理部 宛

なお当年度分までの会費納入が確認できない場合は、届出は受理できません。

入会の手続きについて

平成 24 年度(平成 24 年 4 月 1 日～平成 25 年 3 月 31 日)より入会の手続き方法が変わりました。

4 月 22 日(日)に入会オリエンテーションが終わりましたので、これから入会を希望される方は、日本理学療法士協会のホームページからウェブで手続きをするようお知らせください。

入会申込方法

ウェブ入会申込

日本理学療法士協会のホームページの「入会のご案内」より手続きをしてください。免許番号が届いていなくても手続きが可能です。新年度が始まっていますので早急にお手続きをしてください。

※ 日本理学療法士協会 入会申込先は↓↓

<https://www.japanptor.jp/jpa/kj/kjNyukaShinseiEdit.html>

入会申込後

日本理学療法士協会より会費納入用振込用紙がお手元へ届きます。コンビニ等でお支払ください。お支払がない場合は一定期間を持って入会の手続きが消滅いたします。

- ・新卒加入者の場合初年度会費 19,000円
- ・既卒加入者の場合初年度会費 25,000円
- 内訳・入会金 5,000円
 - ・日本理学療法士協会費 11,000円 (免許所得年度に加入の場合 5,000円)
 - ・(社)愛知県理学療法士会年会費 5,000円
 - ・NPO 法人愛知県理学療法学会年会費 4,000円

会費納入確認

協会理事会にて入会が承認され、会員証が発行されます(会員番号決定)。入会が承認されるまでには、手続き上 1～2か月かかる場合があります。会員証は、研修会等で必要となります。

その後

来年度以降の会費納入、研修会参加会費の納入などに協会指定クレジットカードが必要となります。お申し込みは協会ホームページよりお手続きください。

異動・入会についてのお問い合わせは

愛知県理学療法士会事務局 Tel・Fax (052)972-6295 Email office@aichi-pt.jp

財 務 部 部長 藤田 正之**協会指定カード・楽天カードの申込み、切り替えはお済でしょうか？**

平成24年度より日本理学療法士協会(以後 協会)の包括的管理システムを進める中で会費納入も楽天カードでのお支払が原則となっております。協会ホームページ「会員専用ページ」よりお申込みいただけますのでまだの方はすぐに手続きをしてください。すでにお持ちの会員の方は、本年度の会費請求日6月27日(予定)までにご準備ください。

平成23年度までの会費未納の方へは、協会より振込用紙が送られていると思います。振込用紙には使用期限がありますので、期限内にご送金ください。

なお、協会での事務処理の都合上振込用紙は登録先へ郵送されることになっています。郵送物が迷子にならないよう異動があった場合は必ず手続きをしてください。協会及び士会の活動は皆様の会費で運営されております。

何卒速やかな会費納入にご協力くださいますようお願いいたします。

楽天カードに関するお問い合わせ

(社)日本理学療法士協会事務局 03-5414-7911

年会費領収証について

①会員番号、②氏名、③金額、④領収証の宛名、⑤領収書送付先を記載の上、日本理学療法士協会事務局へFAXもしくはEmailにてご請求ください。

※年会費領収書請求先 FAX 番号 : 03-5414-7913
Email : jpta@i.bekkoame.ne.jp

ニュース編集部 部長 安本 旭宏

今号のニュースが本年度最初のニュースになります。

今年度のニュースも引き続き年 4 回（5 月、8 月、11 月、2 月）発行されますので、研修会案内、求人広告の掲載にぜひご利用ください。詳細は下記をご参照ください。

●学会・研修会・講習会等の案内掲載について●

下記の条件を満たし、理事会で認められたものは無料掲載とする。

- ①日本理学療法士協会または愛知県及び都道府県理学療法士会が主催、共催、協賛、後援をしている学会・研修会・講習会等
②新人教育プログラム単位、または専門理学療法士制度履修ポイントが認められた学会・研修会・講習会等

※①②以外のもは原則有料掲載（1 回 5,000 円消費税込み）となります。

原稿は以下の様式に沿って作成し、E-mail に添付して愛知県理学療法士会事務局までお送りください。項目の配分は自由ですが、文字サイズ 9pt 1 行 45 文字 20 行程度に収まるよう作成してください。

共催、協賛、後援の依頼や新人教育プログラム単位、専門理学療法士制度履修ポイントの認定をご希望される場合は事務局までお問い合わせ下さい。

← 文字サイズ 9pt 45 文字 →	
◎学会・研修会などの名称 日 時： 内 容： 講 師： 会 場： 受 講 費： 定 員： 申 込 先： 締 切： 主 催： そ の 他：	↑ 20 行 ↓

●求人広告掲載について●

縦 5cm、横 16cm の枠内に収まるようパソコンにて作成した原稿をご用意いただき、E-mail に添付、または郵送にて愛知県理学療法士会事務局までお送りください。

掲載料は 1 回 5,000 円（消費税込み）です。

※学会・研修会・講習会等の案内、求人広告の申し込みの際には、掲載料請求のため、請求先名称、請求書送付先住所、担当者名、連絡先（TEL、FAX、E-mail）をご連絡ください。

ニュース発送予定 : 5 月、8 月、11 月、2 月第 1 週～第 2 週 原稿締め切り : 発行前月 10 日 原稿送付・問合せ先 : 〒461-0001 名古屋市東区泉 1-12-35 1091 ビル 9F 愛知県理学療法士会事務局 ニュース編集部 TEL&FAX : 052-972-6295 E-mail : office@aichi-pt.jp
--

常設委員会

白書委員会 委員長 西山 知佐

白書委員会

5 年前に愛知県理学療法士会としての初めての白書を発行しました。白い表紙に赤いハートの絵が描かれたものです。当時各施設に配布されたのですが、覚えていらっしゃいますか？

そして近く平成 24 年度版を発行します。今年度必要な調査等を実施し、来年度早々に発行する予定です。前回は各施設に配布しましたが、今回は士会 HP に掲載し、自由に閲覧していただく予定です。

ちなみに白書とは？もともと英国において内閣が議会で提出する公式報告書を、その表紙の色からホワイトペーパー (White Paper) と呼んでいました。日本でもそれに倣って政府が作成する報告書を「白書」と呼び、政治社会経済の実態及び政府の施策の現状について国民に周知させることを目的としています。(参照 Wikipedia) 具体例として「厚生労働白書」、「国民生活白書」などがあります。

これに倣えば愛知県理学療法士会で作成する白書は「愛知県理学療法士会に関する報告書」となるでしょう。私たちの現状を内外に向けて発信すべく、皆さんからご協力いただきながら只今準備を進めております。

今回の企画を考えるにあたり、会の現状報告はもちろん大切ですが、会を支えて下さる皆さんにもスポットを当てたいと考えました。会員個人に関する調査に加え、皆さんが日ごろどのような現場で活躍しているのか、県民に対してどのような活動をしているのか等について施設ごとに調査を行い、データを交えながら示す予定です。

上述しました「調査」は、今年 8 月ごろ、施設に関する調査は紙ベースで、会員個人に関する調査は HP を利用した Web 調査を予定しております。詳細につきましては士会 HP や次回ニュースに掲載します。

信頼性のあるデータを取得するためにも、お忙しいとは存じますが皆さま方のご協力をよろしくお願いいたします。

災害対策委員会

昨年度下半期に実施しました東日本大震災への復興支援へのご協力、誠にありがとうございました。事業終了後、関係者より「今後災害に見舞われた時のことを考え、会としての対策を講じるべきではないか？」というご意見が寄せられました。

そこで今年度、新たに特設委員会として「災害対策委員会」が設置されました。東日本大震災の経験を教訓として、私たちの安否確認や安全確保への対策、県民への支援策などを検討する委員会です。まだ始動しておりませんが、何らかの動きがあった場合には士会ニュースや HP を使って情報を発信したいと考えています。





NPO(特定非営利活動)法人 愛知県理学療法学会だより

ホームページ <http://aichi-npopt.jp>



平成 23 年度 第 6 回特定非営利活動法人愛知県理学療法学会理事会議事録 (要約)

開催日時：平成 23 年 11 月 12 日 (土) 15:25~16:55

開催場所：あいち医療福祉専門学校

出席理事：鳥山、星野、加藤、小川、岸川、岡田、金井

委任状：青木、森嶋、石田

理事総数：10 名中 10 名

出席部長：張本、池野、村上、太田、村瀬、伊藤

検討事項

1. 部活動におけるアルバイト (人件費) について
2. 学術大会部分掌規程・表彰規定の一部修正について
3. 学術大会における部局紹介のパネル展示について
4. 学会ホームページリニューアルについて
5. 専門領域研究部・規約集の改定について
6. 専門領域研究部・平成 24 年度新規事業について

議事内容

1. 部活動におけるアルバイト (人件費) について
各部員の時間的負担が多くなってきており、人件費を計上したい旨上程された。交通費は支出しているが、日当については組織委員会にて検討することとした。
2. 学術大会部分掌規程・表彰規定の一部修正について
学術大会賞の選考方法を昨年度より一部変更したことに伴い、分掌規程、表彰規定の一部にも変更の必要性が出てきた。全会一致で了承された。
3. 学術大会における部局紹介のパネル展示について
担当部署を明確にしてほしい旨依頼があり、組織委員会委員長にその任をお願いすることとなった。
4. 学会ホームページリニューアルについて
現行ホームページのリニューアルを検討してほしい旨依頼があった。現在一般社団愛知県理学療法士会広報部にて一括管理しているため広報部長へ要望を依頼することとした。
5. 専門領域研究部・規約集の改定について
専門領域研究部の規定集と組織図の名称が不一致であるため修正してほしい旨依頼があり、組織委員長にて修正し報告することとなった。
6. 専門領域研究部・平成 24 年度新規事業について
新規事業として専門・認定理学療法士取得相談会を平成 24 年度事業計画に盛り込みたい旨依頼があった。方向性に意義はなく承認された。
7. 報告事項
 - ・中間監査報告
 - ・特定非営利活動法人促進法の一部改正の概要
 - ・事務局報告
 - ・会員異動報告

平成 23 年度 第 7 回 NPO 法人愛知県理学療法学会拡大理事会議事録（要約）

開催日時：平成 24 年 1 月 21 日（土）16：00～17：00

開催場所：サンルートプラザホテル名古屋 2 階宴会場 扇の間

出席理事：青木、鳥山、星野、加藤、石田、森嶋、小川、金井、岡田

欠席：岸川

理事総数：10 名中 9 名

出席監事：岡西、野崎

出席部長：池野、村上、大塚、太田、村瀬、保村

検討事項

1. 選挙管理委員会委員の任期満了にともなう改選
2. 第 23 回愛知県理学療法学会大会の大会長の選出について
3. 学術誌著作権ポリシーに関して

議事内容

1. 選挙管理委員会委員の任期満了にともなう改選について
次期選挙管理委員会委員について、現委員長を中心に後任を検討することが承認された。
2. 第 23 回愛知県理学療法学会大会の大会長の選出について
平成 24 年度に開催予定の第 23 回愛知県理学療法学会大会の大会長について、名古屋第二赤十字病院の細江浩典氏の推薦があり承認された。
3. 学術誌著作権ポリシーに関して
学協会著作権ポリシーデータベースより本学術誌の学術誌著作権ポリシーに関して問い合わせあり。学術誌部長を中心に検討していくことで承認された。

報告事項

- ・平成 24 年度理学療法士講習会の申請受付について
- ・新人教育プログラムのシステム変更について
- ・事務局報告
会員異動報告・承認



平成 23 年度 第 8 回 NPO 法人愛知県理学療法学会理事会

開催日時：平成 24 年 3 月 3 日（土） 15：40～17：00

開催場所：愛知県産業労働センター ウィンクあいち 1104 会議室

出席理事：青木、鳥山、星野、加藤、岸川、石田、森嶋、小川、金井、岡田

委任状：なし

理事総数：10 名中 10 名

出席監事：野崎

出席部長：張本、池野、村上

検討事項

1. 平成 24 年度学術大会部の予算修正について
2. 平成 24 年度事業計画予算について

議事内容

1. 平成 24 年度学術大会部の予算修正について

学術大会の進捗状況の報告あり。予算については削減できる部分も継続して検討し、学術部の教育局で検討していくことで承認された。

2. 平成 24 年度事業計画予算について

平成 24 年度事業計画予算案が提出され承認される。修正等があれば今後も検討していく。

報告事項

- ・第 23 回愛知県理学療法学会学術大会の進捗状況について
- ・新人教育プログラム説明会開催について
- ・臨床実習指導者研修会の愛知県士会の担当者の件
- ・新人教育プログラムの新システムについて
- ・事務局報告
異動報告・承認

部局だより**学術大会部 部長 村上 忠洋**

今年度に開催されます、第 23 愛知県理学療法学会学術大会についてご案内させていただきます。

会期：平成 25 年 3 月 10 日（日）

会場：愛知県産業労働センター ウィンクあいち

役員：学術大会長 細江浩典先生（名古屋第二赤十字病院）

準備委員長 外山治人先生（名古屋医専）

なお、来年度（平成 25 年度）は、全国および東海北陸ブロックの学術大会を愛知県で開催するため、愛知県理学療法学会学術大会は開催しませんので、よろしくお願ひいたします。

学術誌部 部長 太田 進

本年度より愛知県理学療法学術誌の投稿規定を改正致しました。また論文作成の際に、役立つように新しく「投稿・執筆の方法と注意点」を作成しました。ご利用頂ければと思います。そして、投稿承諾書の提出を今後のご投稿の際にはお願いいたします。なおホームページおよび学術誌の次号にてご覧頂けます。

生涯学習部 部長 伊藤 直樹

【新しい新人教育プログラムシステムについて】

平成 24 年 4 月から新人教育プログラムが一新しました。今後、新人教育プログラムを履修した場合は、協会 HP のマイページで受講履歴を必ず確認して下さい。今年度入会以外の会員でまだ新人教育プログラムを修了していない方は、テーマが変わっていますので下記の読み替え表をご確認の上、単位を履修して下さい。協会の HP に Q&A などが記載されていますので、ご確認下さい。

新しい新人教育プログラムの新旧単位読み替え表

	新テーマ		旧テーマ		必須	選択	修了要件
必須	A-1	理学療法と倫理	I-2	職業倫理・管理運営	1		1
	A-2	協会組織と生涯学習システム	I-1	協会組織と生涯学習システム	1		1
	A-3	リスクマネジメント	II-2	人間関係及び労働衛生	1		1
	A-4	人間関係および接遇	II-2	人間関係及び労働衛生	1		1
	A-5	理学療法における関連法規	I-4	PTOT法および関係法規	1		1
基礎	B-1	一時救命処置と基本処置				1	3
	B-2	クリニカルリレーズニング	II-1	学問としての理学療法と研究方法論		1	
	B-3	統計方法論	II-6	症例検討II		1	
	B-4	症例報告・発表の仕方	I-6	症例検討I		1	
臨床	C-1	神経系疾患の理学療法	I-5	トピックスI		1	4
	C-2	運動器疾患の理学療法	II-5	トピックスII		1	
	C-3	内部障害の理学療法	III-5	トピックスIII		1	
	C-4	高齢者の理学療法	II-3	生活環境支援		1	
	C-5	地域リハビリテーション	I-3	地域におけるリハビリテーション		1	
	C-6	症例発表	III-6	症例検討III		3	
	C-7	士会活動・社会貢献				1	
専門性	D-1	社会の中の理学療法	II-4	社会の中の理学療法		1	2
			III-1	理学療法士と保険制度		1	
	D-2	生涯学習と理学療法の専門領域	III-2	生涯学習と理学療法の専門領域		1	
	D-3	理学療法の研究方法論	II-1	学問としての理学療法と研究方法論		1	
人材育成	E-1	臨床実習指導方法論	III-4	理学療法の教育方法論		1	1
	E-2	ティーチングとコーチング				1	
	E-3	国際社会と理学療法	III-3	世界の理学療法		1	

【今後の新人教育プログラムシステム履修における注意事項】

新しい管理システムでは、研修会参加登録を会員カード（楽天カードではありません）を用いて行います。研修会に参加するには必ず会員カードを持参して下さい。

＊ 新システム移行に伴い、今年度の新人教育プログラムの予定を現在調整しております。決まり次第、ご連絡いたしますので宜しくお願ひいたします。おおよその開始時期は7月を予定しております。

ご不明な点は、士会 HP の「お問い合わせ」もしくは生涯学習部長 伊藤直樹（藤田保健衛生大学 n-itoh@fujita-hu.ac.jp）までご連絡下さい。

専門領域研究部 部長 村瀬 政信

専門領域研究部では、平成 24 年度に下記の内容を実施予定です。

- ①第 1 回および第 2 回専門領域研究部研修会
- ②平成 25 年度理学療法士講習会開催申請受付
- ③専門・認定理学療法士取得相談会

詳細は、今後県士会ニュースやホームページでお知らせいたしますので、随時チェックしていただけるようお願い致します。

愛知県士会・愛知県学会・協会主催の学会・研修会

◎第 29 回東海北陸理学療法学会

第 29 回東海北陸理学療法学会を愛知県理学療法士会が担当して開催することが決定しました。

テーマ：「継」（つなぐ）～想いと技術を未来へ～

会 期：平成 25 年 11 月 9 日（土）10 日（日）

会 場：名古屋国際会議場

主 催：日本理学療法士協会、東海北陸ブロック理学療法士協議会

担 当：愛知県理学療法士会・NPO 法人愛知県理学療法学会

大会長：鳥山喜之（医療法人 桂名会）

副大会長：岸川典明（愛知医科大学）

準備委員長：星野茂（蒲郡市民病院）

事務局長：熊谷泰臣（善常会リハビリテーション病院） 副事務局長：笈重和（あいち福祉医療専門学校）

総合企画局長：森嶋直人（豊橋市民病院）

学術局長：金井章（豊橋創造大学） 副学術局長：三宅わか子（星城大学リハビリテーション学院）

運営局長：堀場充哉（名古屋市立大学病院） 副運営局長：熊澤輝人（名古屋市厚生院）

広報局長：小川智也（公立陶生病院）

渉外局長：片岡寿夫（岩倉病院）

生涯教育局：伊藤直樹（藤田保健衛生大学）

相談役：青木一治 加藤文之（名古屋学院大学）

会員の皆様におかれましては、いろいろご協力をお願いすると思ひます。また、演題発表など積極的な参加もお願いしたいと思ひます。よろしくお願ひいたします。

◎業務推進部 第 1 回研修会

日 時：平成 24 年 6 月 24 日（日） 13：30～15：00

講 師：豊橋創造大学 保健医療学部理学療法学科 田畑 稔 先生

会 場：あいち福祉医療専門学校

アクセス：金山総合駅南口から徒歩 5 分

内 容：リスク管理 一循環器疾患患者に対して

定 員：100 名（先着順 定員に達し次第締め切らせて頂きます）

参加費：無料

参加者：コメディカル（介護支援専門員、医療・介護養成校学生 含む）

主 催：愛知県理学療法士会業務推進部

申し込み先：メールアドレス aptagyomu@hotmail.co.jp

申し込み方法：E メールにて下記項目をご記入の上ご連絡下さい。

★氏名、所属・部署、職種、返信連絡先 ※期限 6 月 15 日まで

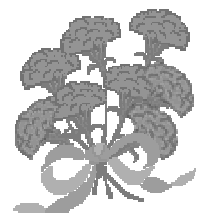
※受け取り次第 3 日以内に事務局より E メールにて連絡させていただきます。

問い合わせ先

TEL（050-2017-2279 豊橋創造大学 八木）

こちらから連絡が無い場合はメールが正しく届いてない可能性があります。

お手数ですが、上記問い合わせ先までご連絡をお願い致します。



◎画像の診かた ～必要な知識として～

日 時：平成 24 年 8 月 26 日（日） 受付開始 8 時 45 分～

開始 9 時 15 分～ 終了 15 時

内 容：画像における概念・基本的な読影方法・着眼点を学ぶ。

また情報より、リスクの把握・根拠への活用を学ぶ。（脳・血管・胸部・骨・がん）

講 師：井戸 靖司先生 岐阜医療科学大学 放射線技術学科 教授

（社団法人 日本放射線技師会 副会長）

会 場：社会医療法人 大雄会 総合大雄会病院 講堂 10 階

〒491-8551 愛知県一宮市桜 1 丁目 9 番 9 号

受講費：2000 円

定 員：80 名程度（先着順）

申込先：日本理学療法士協会 H.P. マイページより

締 切：平成 24 年 7 月 15 日（日）

主 催：日本理学療法士協会

問合わせ：E-mail tmiyahara@daiyukai.or.jp

総合大雄会病院 リハビリテーション科 理学療法士 木村 英司

**その他の研修会****◎第 42 回 愛知県糖尿病療養指導研究会 学術講演会**

日 時：平成 24 年 7 月 1 日（日） 13：00～16：20（開場 12：30）

会 場：名古屋大学医学部附属病院 中央診療棟 3 階講堂（名古屋市昭和区鶴舞 65）

アクセス：JR 中央線「鶴舞」駅を下車し、名大病院口改札を出て徒歩約 5 分

テーマ：SMBG の基礎・手技・評価

内 容：トピックス「HbA1c の新しい表記について」 碧南市民病院臨床検査技師 大坪盛夫

講演「知ってほしい SMBG の使い方」 刈谷豊田総合病院臨床検査技師 吉田光徳

実習「SMBG の導入と手技」 大同病院臨床検査技師 渡辺美加

特別講演「注射や血糖測定って怖い？難しい？ーインスリンやインクレチン注射をしている患者さんの

SMBG 評価法」 SDC 鈴木糖尿病内科医師 鈴木厚

参加費：愛知県糖尿病療養指導研究会会員 無料 その他参加者 1,000 円

主 催：愛知県糖尿病療養指導研究会

共 催：社団法人 愛知県臨床衛生検査技師会

後 援：一般社団法人 愛知県理学療法士会

問合せ先：愛知県糖尿病療養指導研究会事務局 岡崎市民病院臨床検査室 夏目久美子（TEL：0564-21-8111）

医療法人三仁会あさひ病院リハビリテーション科 横地正裕（TEL：0568-86-5355）

その他：事前に申し込みの必要はありませんので、参加ご希望の方は当日会場まで直接お越し下さい。

糖尿病療養指導士の方に対しては、認定更新のための研修会として 2 群 1 単位が認定されます（認定番号 11-1013）。

◎第 3 回 医療・福祉専門職に役立つコーチングセミナー

■講師：徳山 和宏先生（徳山オフィス代表、理学療法士）

徳山和宏先生は、日本で唯一、コミュニケーショントレーニングネットワーク（CTN）のコーチングプログラムを伝えることができる理学療法士としてご活躍中です。理学療法士協会全国学術研修大会でも、ご講義をされています。

理学療法士の立場から、現場での経験談等も取り入れ、現場に役立つお話をさせていただきます。

- 午前 コーチング 「壁を突破するコミュニケーション」
- 午後 コーチング 「自分の想いが相手に届く伝え方の実践」

■ セミナー詳細

「日時」 7 月 1 日（日曜日）

午前 10:00～12:00（受付開始 9:30） 午後 13:00～16:00（受付開始 12:30）

「会場」 愛知産業労働センター（ウインクあいち）11 階 1106 会議室 名古屋市市中村区名駅 4 丁目 4-38

「参加費」 1 日 8000 円、午前のみ 4000 円、午後のみ 5000 円

*申し込み〆切 6 月 1 5 日 ※参加費は、事前に銀行振込でお願いしております。

当日お支払いの場合は、1 日 9000 円、午前のみ 5000 円、午後のみ 6000 円となります。

「申し込み方法」

1. 参加者氏名（よみがな） 2. メールアドレス（FAX の方は FAX 番号）
3. 電話番号（緊急連絡用に使用しますのでなるべく携帯電話）
4. 職種 5. 所属 を明記の上メール又は FAX にてお申送ください。

E メール info@ikiikihuman.net FAX 0120-49-7657

*個人情報とはセミナー以外には使用致しません。■主催 株式会社いきいきヒューマンネット 担当 壺岐

◎第 28 回日本義肢装具学会学術大会

日 時：2012 年 11 月 10 日（土）～11 日（日）

会 場：名古屋国際会議場（愛知県名古屋市）

テーマ：システムとしての義肢装具・支援機器

内 容：

- 1) 会長講演：才藤 栄一
- 2) 特別講演：Krebs HI（Massachusetts Institute of Technology） 他 2 名
- 3) 教育講演：鴻巣 仁司（トヨタ自動車株式会社） 他 2 名
マサチューセッツ工科大学、トヨタが開発したリハビリテーションロボットについてそれぞれ講演頂きます。
今後、理学療法士がロボットとどうかかわっていくのか知る良い機会です。
- 4) シンポジウム：「動く支援機器 -電動義肢からロボットまで」、 「ブレースクリニックの工夫」
- 5) ストラクチャード レクチャーズ：「支援機器とメディカルケア」、 「支援機器を使いこなす」
- 6) 装具製作コンペティション：「ステート オブ ザ クラフト 匠を知る」
- 7) 一般演題：200 題を予定。
理学療法士にとって最も身近な下肢装具について、使用方法・効果等の発表を多数予定。
機能改善も期待できる各種機器（IVES、NESS）に関する演題についても予定。
- 8) 機器展示：装具・支援機器の実物を展示。トヨタの歩行、移乗、バランストレーニングのロボットも展示予定。

参加費：当日：正会員 11000 円、非会員 13000 円、学生 3000 円。 1DAY：正会員 6000 円、非会員 8000 円、学生 2000 円。

（学生とは大学院・修士博士課程を除く全ての医療・工学・福祉系学生）

運営事務局：株式会社オフィスステイクワン TEL: 052-930-6145/ FAX: 052-930-6146 E-Mail: jspo28@cs-oto.com

◎第 19 回日本赤十字リハビリテーション協会研修会

日 時：平成 24 年 6 月 30 日（土）～7 月 1 日（日）

内容・講師：赤十字脳卒中リハビリテーションセミナー

- ・「脳卒中の診断と画像所見の見方」安井敬三先生（名古屋第二赤十字病院神経内科）
- ・「脳卒中患者に対する機能的運動課題達成のためのトレーニング戦略」潮見泰蔵先生（杏林大学）
- ・「セラピストに必要な脳卒中薬物療法の知識」田宮真一先生（名古屋第二赤十字病院薬剤師）

会 場：名古屋第二赤十字病院（名古屋市昭和区妙見町 2 番地 9）

受講費：16,000 円

定 員：40 名（予定）

申込方法：①氏名（ふりがな）・性別 ②勤務先、勤務先の所在地・郵便番号・TEL・FAX 番号 ③職種、経験年数

④PT 協会員は会員番号を明記して FAX 又は葉書にてお申し込み下さい。

申込先：〒819-0165 福岡市西区今津 377

今津赤十字病院リハビリテーション科 白石浩

FAX 092-806-2314

締 切：平成 24 年 6 月 4 日

主 催：日本赤十字リハビリテーション協会 (<http://jrcra.sakura.ne.jp>)

◎第 13 回関節ファシリテーション (SJF) 学会学術大会

日 時：平成 24 年 9 月 16 日（日）、17 日（月・祝）

内 容：テーマ「技術の研鑽」

- ・基調講演「技術の研鑽 ～PT・OT に必要な技術の範囲～」
宇都宮 初夫（JM 研究所所長・SJF 学会理事長）
- ・大会長講演「4D 関節内運動学」
片岡 寿雄（岩倉病院リハビリテーションセンター部長）
- ・特別講演「技術の研鑽（仮題）」
杉浦 康夫（愛知県身障者コロニー総長・前名古屋大学理事・副総長）
- ・シンポジウム：「指導的立場に至る技術の研鑽」
- ・一般演題発表

会 場：愛知県産業労働センター（ウイंकあいち）

参加費：会員 8,000 円 非会員 10,000 円 学生 2,000 円

定 員：800 名 *参加条件：理学療法士、作業療法士及び学生

申込先：大会ホームページ URL：<http://sjf-aichi.jp/13gakkai/>

大会事務局：初内 真二（岩倉病院） E-mail：13gakkai@sjf-aichi.jp

◎第 3 回学習会 福祉施設等リハビリテーションスタッフ交流会のお知らせ

日 時：平成 24 年 7 月 1 日 午前 9 時半受付 10 時開始 15 時半終了予定

内 容：福祉施設等でのリハビリテーション評価 ―ケアプランに生かすために―

日 程： 9:30：受付開始 以下内容 15:30 終了予定

10:00～ 「自立支援法のケア計画作成方法について」

活動センター ねーぶる所長 江尻 覚様

11:30～ 「重度障害者入所施設でのリハビリ評価～重心障害児施設での取り組みの一例～」

愛知県コロニーこぼと学園 理学療法士 鶴飼 宏和様

13:15～ 「個別支援計画に OT としての視点を活かすとしたら…」 (仮題)

きそがわ作業所 作業療法士 三浦 明子様

14:15～ 「障害者施設利用者のリハビリテーション評価」

愛厚はなのきの里 理学療法士 佐野 哲也様

会 場：名古屋市総合福祉会館 6 階大会議室（名古屋市北区 北区役所 6 階）

愛知県名古屋市北区清水 4 丁目 17-1 電話 052-911-3191

※ 駐車場は使用できなく公共交通機関にてお越し下さい。

受講費：1000 円（昼食は各自持参） 参加募集：50 人 締め切り：6 月 15 日まで

申し込み先：①参加者氏名、②所属、③職種、④ご意見を記入の上 下記 FAX 又はメールにて連絡下さい

・FAX：053-393-1653 希全の里 作業療法士 鈴木昭雄 宛

・メール：福祉施設等リハ関連スタッフ交流会アドレス：fukushiriha_k@yahoo.co.jp

◎合同会社 gene 主催セミナー①**『呼吸リハのためのフィジカルアセスメント入門～名古屋会場～』**

日 時：平成 24 年 5 月 20 日（日） 10：00～16：00（受付 9：30～）

内 容：①呼吸リハに必要な病態生理

②フィジカルアセスメントの実際：体表解剖、視診、触診、聴診、打診

Tシャツをご用意致します。Tシャツに肺の体表解剖をペアで描き示し、聴診・打診に役立たせます。

持ち物：定規（10cm 以上のもの）・聴診器 を必ずご持参下さい。

講 師：岸川 典明 先生（愛知医科大学病院 リハビリテーション部 技師長・理学療法士）

場 所：名古屋国際会議場 1号館 3階 会議室 133+134 愛知県名古屋市熱田区熱田西町 1-1

『老人保健施設におけるリハビリテーションの考え方とその方法**～平成 24 年度 介護保険法改正の解釈～名古屋会場～』**

日 時：平成 24 年 5 月 20 日（日） 10：00～16：00（受付 9：30～）

内 容：1. 今後の老人保健施設の動向 2. ケアスタッフとの共働をどのように進めるのか？

3. リハビリテーションを軸にした組織の運営 4. 生活リハの効果的運用とその意味

平成 24 年度 介護保険法改正を中心とし、改正に関する解釈をご講義頂きます。

講 師：土井 勝幸 先生（介護老人保健施設 せんだんの丘 施設長・作業療法士）

場 所：名古屋国際会議場 2号館 2階 会議室 224 愛知県名古屋市熱田区熱田西町 1-1

■参加費：各 1 2, 0 0 0 円（税込）※当日会場にてお支払い下さい。

■詳細・お申込は 合同会社 gene ホームページ（www.gene-llc.jp）よりお願い致します。

◎合同会社 gene 主催セミナー②**『誤嚥窒息時の対応～リスクマネジメントと緊急対処～名古屋会場～』**

日 時：平成 24 年 5 月 27 日（日） 10：00～16：00（受付 9：30～）

内 容：1. 誤嚥窒息時の対処方法～講義と実技～ 2. 呼吸介助の基本とポジショニング

3. 嚥下機能の評価の基本 ※本セミナーはグループワークにて講義を進行致します。

持ち物：聴診器をご持参のうえ、動きやすい服装でお越しください。

講 師：井上 登太 先生（みえ呼吸嚥下リハビリクリニック 院長）※その他講師をお迎えします。

場 所：名古屋国際会議場 2号館 2階 会議室 222+223 愛知県名古屋市熱田区熱田西町 1-1

『動作分析～名古屋会場～』

日 時：平成 24 年 6 月 23 日（土） 10：00～16：00（受付 9：30～）

内 容：クラインフォーゲルバッハの運動学に基づいたバランスを取るメカニズムを中心とした講義をします。その後デモを含めながら実際のヒトの背臥位での姿勢分析、動作分析を行います。

持ち物：バスタオル、フェイスタオル（通常のタオル）それぞれ 1 枚ずつをご用意下さい。

案 内：セミナー前日までに弊社HPより分析シートのダウンロードをお願い致します。

尚、セミナーに必要な資料となりますので、必ずご持参頂きます様お願い申し上げます。

講 師：富田 昌夫 先生（藤田保健衛生大学 医療科学部 リハビリテーション学科 教授）

場 所：名古屋国際会議場 2号館 2階 会議室 224 愛知県名古屋市熱田区熱田西町 1-1

■参加費：各 1 2, 0 0 0 円（税込）※当日会場にてお支払い下さい。

■詳細・お申込は 合同会社 gene ホームページ（www.gene-llc.jp）よりお願い致します。

◎合同会社 gene 主催セミナー③**『四肢外傷の単純X線像の読影と運動療法への応用～名古屋会場～』**

日 時：平成 24 年 7 月 1 日（日） 10：00～16：00（受付 9：30～）

要 旨：四肢外傷を対象とした単純X線像読影のコツをお伝えします。翌日から使える、そして応用のできる、読影力を身につけるためにワークショップ形式のトレーニングも予定しています。

内 容：1. 正常画像解剖を学ぶ（画像を描くコツ） 2. 四肢外傷のX線像の見かた

3. 一般的手術法のX線像

4. X線像の運動療法への利用

5. 運動療法に役立つ読影トレーニング

講 師：浅野 昭裕 先生（碧南市民病院 リハビリテーション室 技師長・理学療法士）
場 所：名古屋国際会議場 2 号館 2 階 会議室 222+223 愛知県名古屋市熱田区熱田西町 1-1

『皮膚運動学～名古屋会場～』

日 時：平成 24 年 7 月 1 日（日） 10：00～16：00（受付 9：30～）

内 容：皮膚が関節運動や動作に伴い動くのは当然としてその法則性に注目した。そしてその法則をサポートすることを考えるようになって運動療法に応用可能であることが明確になりつつある。

皺へのアプローチ、骨突出部へのアプローチ、拮抗筋のある部位へのアプローチ、

皮膚緊張線へのアプローチなどにより関節運動、姿勢・動作にどのような変化が生ずるのかについて述べさせていただきます。

講 師：福井 勉 先生（文京学院大学 保健医療技術学部 理学療法学科 教授・理学療法士）

場 所：名古屋市中企業振興会館 7 階 メインホール 愛知県名古屋市千種区吹上 2-6-3

■参加費：各 1 2, 0 0 0 円（税込）※当日会場にてお支払い下さい。

■詳細・お申込は 合同会社 gene ホームページ（www.gene-llc.jp）よりお願い致します。

◎合同会社 gene 主催セミナー④

『リハスタッフのための住宅改善入門～名古屋会場～』

日 時：平成 24 年 7 月 8 日（日） 10：00～17：00（受付 9：30～）

要 旨：住宅改修は環境調整の一環と考え、人の動き・道具・住環境を十分なアセスメントのもとに如何にプランニングするか？が問われると考える。当日は、環境調整の考え方と事例紹介を交えながら演習として事例検討を盛り込んで進めていきたいと考える。

案 内：事前検討課題がございますので、弊社HPよりダウンロードいただき、ご記入のうえセミナー当日必ずご持参くださいますようお願い申し上げます。

講 師：内田 正剛 先生（株式会社 くますま 次長・作業療法士）

場 所：名古屋国際会議場 2 号館 3 階 会議室 234 愛知県名古屋市熱田区熱田西町 1-1

『脳血管障害における肩関節と股関節へのアプローチ～名古屋会場～』

日 時：平成 24 年 7 月 14 日（土） 10：00～16：00（受付 9：30～）

内 容：脳卒中に限らず、運動療法を行うに当たって動作分析や痛みの評価を行う場合、身体の構造について正しい知識を持っていることが何よりも大切なことです。なぜ、脳卒中患者が独特の歩行を呈するのか、何故肩関節に痛みを生じやすいのか、何故股関節は屈曲しにくいのか。

運動療法をどのように進めるのか基本に戻って、明日の臨床に活かせる大切な話をします。

講 師：吉尾 雅春 先生（千里リハビリテーション病院 副院長・理学療法士）

場 所：名古屋市中企業振興会館 7 階 メインホール 愛知県名古屋市千種区吹上 2-6-3

■参加費：各 1 2, 0 0 0 円（税込）※当日会場にてお支払い下さい。

■詳細・お申込は 合同会社 gene ホームページ（www.gene-llc.jp）よりお願い致します。

◎合同会社 gene 主催セミナー⑤

『脳血管障害における肩関節と股関節へのアプローチ～実技編～名古屋会場～』

日 時：平成 24 年 7 月 15 日（日） 10：00～16：00（受付 9：30～）

要 旨：定員 60 名程度の実技を中心としたセミナーを行います。

案 内：本セミナーは『脳血管障害における肩関節と股関節へのアプローチ』を過去にご受講頂いた方のみご参加が可能となっております。誠に勝手ながら、申込状況等によってはご確認のご連絡を差し上げることがございます。予めご了承下さい。

講 師：吉尾 雅春 先生（千里リハビリテーション病院 副院長・理学療法士）

場 所：名古屋国際会議場 2 号館 2 階 会議室 224 愛知県名古屋市熱田区熱田西町 1-1

■参加費：1 5, 0 0 0 円（税込）※当日会場にてお支払い下さい。

『コメディカルスタッフのためのピラティス基本編～名古屋会場～』

日 時：平成 24 年 7 月 16 日（月・祝） 10：00～16：30（受付 9：30～）

内 容：ピラティスとは・何が特異的なのか・ピラティスの概念・エクササイズとイクイップメント紹介・ピラティスの実践

案 内：基礎編では概要を中心としますが、実技も取り入れて出来るだけ実感できる内容にする予定です。

動きやすい服装をご用意ください。

講 師：中村 尚人 先生 (yoga & pilates & physical studio TAKI8 代表・理学療法士)

場 所：名古屋国際会議場 4号館3階 会議室 432 愛知県名古屋市熱田区熱田西町 1-1

■参加費：12,000円(税込) ※当日会場にてお支払い下さい。

■詳細・お申込は 合同会社 gene ホームページ (www.gene-llc.jp) よりお願い致します。

◎合同会社 gene 主催セミナー⑥

『脳画像と理学・作業療法計画～名古屋会場～』

日 時：平成 24 年 7 月 22 日 (日) 10:00～16:00 (受付 9:30～)

要 旨：CTやMRIといった脳画像を利用すると、大まかな予後と心身機能の特徴・回復過程を予測できるようになり、効率的な理学・作業療法を計画することができるようになる。しかし、そのための画像の見方のポイントは診断をつけるためのポイントとは異なり独自の知識が必要となる。本研修会では、理学・作業療法士の立場からの脳画像の見方と理学・作業療法計画の立て方を解説する。

講 師：高倉 保幸 先生 (埼玉医科大学 保健医療学部 教授・理学療法士)

場 所：名古屋市中心企業振興会館 7階 メインホール 愛知県名古屋市千種区吹上 2-6-3

『リハスタッフのための福祉用具選定の考え方～名古屋会場～』

日 時：平成 24 年 8 月 19 日 (日) 10:00～16:00 (受付 9:30～)

内 容：PT・OTにとって福祉用具の選定は日常的に行われる業務であるが実際にそれら福祉用具の選定の教育を養成校において十分な時間が確保されているとは言えない状況とします。

今回は、PT・OTが福祉用具選定をするための考え方とそのノウハウをご講義頂きます。

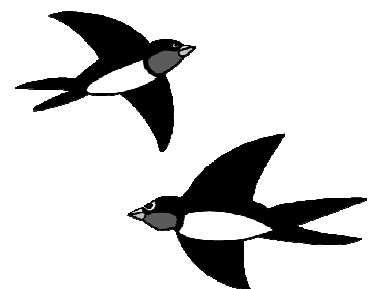
内 容：福祉用具選定のノウハウとその考え方・利用者の生活から見た福祉用具選定の考え方
身体能力を踏まえた福祉用具選定の考え方・福祉用具選定の評価で大切なポイント

講 師：下元 佳子 先生 (生き活きサポートセンターうえるば高知 代表・理学療法士)

場 所：愛知県産業労働センター (ウインクあいち) 11階 1101 名古屋市中村区名駅 4丁目 4-38

■参加費：各 12,000円(税込) ※当日会場にてお支払い下さい。

■詳細・お申込は 合同会社 gene ホームページ (www.gene-llc.jp) よりお願い致します。



平成24年1月1日 ~ 平成24年3月31日

総会員数 3834名 (自宅会員 413名含む)

総施設数 672施設

新入会 11名

相場 竜介	刈谷豊田総合病院
小木曾 貴暁	さくら総合病院
中 敦志	松井整形外科
長谷 奈央子	八千代病院
前畑 雄基	共立荻野病院
佐野 有香	わかばリハビリセンター
本山 雅	梅が丘クリニック
牟田 宜弘	白山リハビリテーション病院
内山 恵介	第二成田記念病院
石川 享平	西尾老人保健施設
宮田 恵里	白山リハビリテーション病院

県内異動 85名

田中 綱己	通所リハビリテーションさくら	⇒	自宅会員
樋口 隼紀	鶴飼リハビリテーション病院	⇒	老人保健施設 第1若宮
水梨 史也	斉藤病院	⇒	愛知県済生会リハビリテーション病院
澤村 香緒里	あいちリハビリテーション病院	⇒	四軒家整形外科クリニック
室賀 俊秀	並木クリニック	⇒	メディコ阿久比
松永 厚美	リハビリネクスト有限会社	⇒	自宅会員
小島 彰子	国府病院	⇒	はしら整形リハビリクリニック
大澤 真司	こじま整形外科クリニック	⇒	鳥居クリニック
山岸 雅幸	野々村クリニック	⇒	自宅会員
五十嵐 早紀	旧姓・南野 水谷病院	⇒	自宅会員
大内 綾乃	日進老人保健施設	⇒	かなな病院
曾我 竜佑	増子記念病院	⇒	増子クリニック 昂
二木 つるみ	結生クリニック	⇒	介護老人保健施設 結生
新名 真理弥	ピース訪問看護ステーション	⇒	自宅会員
佐藤 康公	浅井外科	⇒	訪問看護ステーション 仁
村瀬 健太	秋田病院	⇒	犬山中央病院
守屋 紀芳	南生協病院	⇒	南医療生協 かなめ病院
林 沙保里	介護老人保健施設 パーム春日井	⇒	自宅会員
夏山 恵奈	滝川病院	⇒	介護老人保健施設 おとわの社
安藤 竜也	旧姓・宮地 オアシスセンター	⇒	オアシス訪問看護ステーション
石神 知世	オアシスセンター	⇒	オアシス訪問看護ステーション
鈴木 惇也	自宅会員	⇒	あさひ病院
谷口 美穂	佐藤病院	⇒	介護老人保健施設はじまり
大崎 幸恵	オアシスセンター	⇒	オアシス訪問看護ステーション
村松 正博	むらかみ整形外科	⇒	高須病院
永井 大三	介護老人保健施設 かなやま	⇒	自宅会員
宮島 政靖	あいちリハビリテーション病院	⇒	西尾老人保健施設
長谷 知美	自宅会員	⇒	介護老人保健施設 すこやか荘
古川 恭士	いのこし病院	⇒	介護老人保健施設 ひきやま
近藤 直子	自宅会員	⇒	終訪問看護ステーション
黒田 一成	老人保健施設 ハートフルライフ西城	⇒	老人保健施設 ハートフルライフ西城
金巻 直樹	リハビリテーション部	⇒	訪問リハビリテーション部
小嶋 輝久	かなな病院	⇒	介護老人保健施設 ごきその社
野崎 正幸	白山リハビリテーション病院	⇒	自宅会員
下 和弘	株式会社ゼニタ	⇒	自宅会員
高嶋 由理	名古屋学院大学	⇒	自宅会員
松浦 一郎	尾張温泉リハビリかえ病院	⇒	自宅会員
植松 大喜	知多リハビリテーション病院	⇒	名古屋市立緑市民病院
松本 衣未	刈谷豊田総合病院東分院	⇒	刈谷豊田総合病院
山路 泰樹	結生クリニック	⇒	介護老人保健施設 結生
角田 利彦	メディコ阿久比	⇒	並木クリニック
原田 奈津子	辻村外科病院	⇒	自宅会員
近藤 健太	老人保健施設 かいこう	⇒	自宅会員
酒井 美沙	旧姓・磯村 刈谷豊田総合病院	⇒	刈谷豊田総合病院東分院
外山 ゆかり	すこやかクリニック	⇒	自宅会員
佐藤 歩秀	鶴飼リハビリテーション病院	⇒	老人保健施設 第1若宮
畔柳 清香	森整形外科	⇒	名鉄病院
山高 春彦	八千代病院	⇒	熱田リハビリテーション病院
豊島 望	尾張温泉リハビリかえ病院	⇒	愛知県済生会リハビリテーション病院
松原 康治	城南リハビリクリニック	⇒	医療法人桂名会 木村病院
安田 亮	東洋病院	⇒	名古屋市立緑市民病院
	鶴飼リハビリテーション病院	⇒	老人保健施設 第1若宮

松葉 建太	尾西記念病院	⇒	上林記念病院
田上 弥生	まつおか整形外科	⇒	自宅会員
玉置 倫依	熱田リハビリテーション病院	⇒	自宅会員
河野 健一	名古屋共立病院	⇒	愛知医療学院短期大学
土井 昭二	豊橋整形外科 鷹丘クリニック	⇒	豊橋整形外科 江崎病院
安田 雅美	名古屋市立緑市民病院	⇒	名古屋市立西部医療センター
近藤 和洋	名古屋市立緑市民病院	⇒	名古屋市立東部医療センター東市民病院
永田 篤司	名古屋市立緑市民病院	⇒	名古屋市西部地域療育センター
吉井 裕一	名古屋市立緑市民病院	⇒	名古屋市立東部医療センター東市民病院
山崎 徹	桜ヶ丘病院	⇒	ひので整形外科
梶田 紘嗣	三菱名古屋病院	⇒	自宅会員
上出 志保	池田整形外科	⇒	さいとう整形外科
篠田 光俊	吉田整形外科病院	⇒	国際医学技術専門学校
星野 高志	刈谷豊田総合病院 高浜分院	⇒	刈谷豊田総合病院
大井 慶太	鵜飼リハビリテーション病院	⇒	鵜飼病院
竹市 真	榊原整形外科	⇒	さとう整形外科
山田 容史	愛知県済生会病院	⇒	自宅会員
小守 理江	老人保健施設 サンバーデン	⇒	渡辺病院
塚田 晋太郎	愛知医科大学病院	⇒	中部リハビリテーション専門学校
木村 晋一郎	宏和会 あさい病院	⇒	四軒家整形外科クリニック
伊藤 法子	旧姓・宇佐美 一宮西病院	⇒	上林記念病院
水野 陽太	あさひ病院	⇒	名古屋大学医学部付属病院
番家 瑠美	斉藤病院	⇒	さくら病院
内田 ゆりあ	三嶋内科病院	⇒	自宅会員
林 昌輝	井戸田整形外科	⇒	もりや整形外科
伊藤 忠	名古屋大学医学部付属病院	⇒	国立長寿医療センター 在宅医療・自立支援開発部
伊藤 賀洋子	自宅会員	⇒	井上内科クリニック
福島 教江	愛知県心身障害者コロニーこぼと学園	⇒	豊田市障がい者総合支援センター 暖
山口 順子	自宅会員	⇒	名古屋第二赤十字病院
高木 敏之	尾西記念病院	⇒	一宮西病院
二村 賢	鵜飼リハビリテーション病院	⇒	戸田川グリーンヴィレッジ
近藤 愛	宇野病院	⇒	蒲郡市民病院
江本 昌陽	自宅会員	⇒	加木屋リハビリ整形外科
濱島 一樹	伊東整形外科	⇒	北里クリニック

県外異動（他県→愛知県） 30名

中本 江美	富山県士会	⇒	国立病院機構 名古屋医療センター
西部 未有	大阪府士会	⇒	自宅会員
深津 崇行	和歌山県士会	⇒	はしら整形外科リハビリクリニック
久米 愛美	三重県士会	⇒	たわだリハビリクリニック
松山 仁美	沖縄県士会	⇒	自宅会員
引地 淳子	鹿児島県士会	⇒	自宅会員
大浦 徹男	宮城県士会	⇒	井戸田整形外科
森本 康弘	大阪府士会	⇒	清水ヶ丘整形外科
安田 修	岐阜県士会	⇒	中部リハビリテーション専門学校
菊元 孝則	東京都士会	⇒	株式会社フェニックス
藤井 孝祐	福岡県士会	⇒	自宅会員
森 彩沙	岐阜県士会	⇒	自宅会員
鎌田 麻未	静岡県士会	⇒	自宅会員
加藤 貴行	岐阜県士会	⇒	自宅会員
鎌田 麻未	静岡県士会	⇒	自宅会員
加藤 津幸	岐阜県士会	⇒	学校法人 専門学校名古屋医専
中村 佳代	鹿児島県士会	⇒	自宅会員
高瀬 雅代	北海道士会	⇒	国立病院機構 名古屋医療センター
春日 洋子	静岡県士会	⇒	豊橋元町病院
山本 純也	石川県士会	⇒	一宮西病院
鈴木 謙太郎	広島県士会	⇒	名古屋大学医学部付属病院
安田 美加	京都府士会	⇒	老人保健施設 さなげ
阿部 ひとみ	静岡県士会	⇒	介護老人保健施設 セントラル堀田
横山 三純	三重県士会	⇒	自宅会員
森 伊吹	和歌山県士会	⇒	はちや整形外科
田中 和加奈	三重県士会	⇒	富田病院
緒方 陽子	静岡県士会	⇒	国立病院機構 東名古屋病院
田上 裕記	岐阜県士会	⇒	愛知県厚生連 足助病院
窪西 洋子	山梨県士会	⇒	自宅会員
高場 章充	富山県士会	⇒	国立病院機構 名古屋医療センター

県外異動（愛知県→他県）

28名

坪井 歩		北斗病院	⇒	静岡県士会
坪井 未佳	旧姓・大澤	北斗病院	⇒	静岡県士会
友寄 弘人		高須病院	⇒	沖縄県士会
古田 雅樹		大宮病院	⇒	岐阜県士会
戸松 勇季		偕行会リハビリテーション病院	⇒	東京都士会
千葉 暁子		老人保健施設 ひまわりより	⇒	宮城県士会
佐藤 仁俊		光生会 赤岩病院	⇒	熊本県士会
笠原 秀則		国際医学技術専門学校	⇒	北海道士会
別所 美希		宏和会 あさい病院	⇒	岐阜県士会
田口 和希		自宅会員	⇒	岐阜県士会
小野寺 悦子		自宅会員	⇒	東京都士会
押田 慎平		高須病院	⇒	富山県士会
矢島 愛子	旧姓・小野内	介護老人保健施設 らくらく一色	⇒	岐阜県士会
大嶋 さゆり	旧姓・濱瀬	自宅会員	⇒	大阪府士会
小柴 陽子		岩倉病院	⇒	大阪府士会
矢島 尚久		小林記念病院	⇒	岐阜県士会
吉田 初美		鶴飼リハビリテーション病院	⇒	岐阜県士会
和田 幸広		ひがしの医院	⇒	高知県士会
横地 雅和		国立病院機構 名古屋医療センター	⇒	三重県士会
田中 俊輔		宇野病院	⇒	静岡県士会
渡邊 潤子		国立病院機構 東名古屋病院	⇒	三重県士会
松井 一章		西尾病院	⇒	宮城県士会
村松 伸一		みなと医療生協協立総合病院	⇒	静岡県士会
中田 悠介		善常会リハビリテーション病院	⇒	長崎県士会
飯田 英輝		宇野病院	⇒	千葉県士会
栗田 麻結		鶴飼リハビリテーション病院	⇒	静岡県士会
石原 由理		岡崎市民病院	⇒	岐阜県士会
堀 和朗		藤田保健衛生大学病院	⇒	三重県士会

姓名変更 8名

稲吉 美枝	旧姓・高木	J A 愛知厚生連 豊田厚生病院
福井 真理子	旧姓・三上	老人保健施設 ハビリスーツ木
水上 志帆	旧姓・安井	星城大学リハビリテーション学院
榎本 佑美	旧姓・西方	東海記念病院
鎮西 紀預子	旧姓・松井	豊田地域医療センター
山口 音夢	旧姓・荒深	医療法人桂名会 木村病院
野村 あずさ	旧姓・伊藤	老人保健施設 アウン
中村 麻有	旧姓・鬼頭	偕行会リハビリテーション病院

施設名変更 2件

旧施設名	新施設名
愛知県済生会病院	⇒ 愛知県済生会リハビリテーション病院
桜ヶ丘病院	⇒ さくら病院

施設住所変更 3件

訪問看護ステーション 仁 合同会社GENE 名古屋市高齢者療養サービス事業団	新住所 〒486-0851 春日井市篠木町5-19-2 〒462-0059 名古屋市北区駒止町2-52 リベルテ黒川1-A 〒465-0025 名古屋市名東区上社1-802 上社ターミナルビル2F 名東区在宅サービスセンター内
--	---

退会 21名

橋口 正晴	酒井 一樹
三浦 由照	水谷 美樹
湯浅 立夫	岩田 康宏
勝水 健吾	遠山 菜美
木山 喬博	尾藤 雅彦
伊藤 千代	松本 寛子
加地 直浩	渡辺 裕之
伊藤 直紀	宮田 恵里
飯田 正樹	鈴木 泰彦
関 久美子	仙波 圭造
	深谷 直行

休 会 41名

宮沢 薫	中永 祥子
木戸 健一郎	高浪 麻里恵
熊澤 典子	竹市 静香
畑中 奏沙	川口 瞳
澤本 友里	藤木 美沙
水野 友美	阿部 友里子
近藤 雅章	星島 知佳
安江 祐加	亀澤 綾
片岡 光	船崎 宏海
黒田 奈緒子	安川 悠仁
田畑 朋子	加藤 直美
磯貝 野英子	深川 麻美
長谷川 育枝	大坪 寛和
森木 喜代美	谷口 由梨香
松山 さやか	永田 千尋
竹内 直子	本多 知生
古橋 香里	中西 有香
大森 みな子	梅田 卓也
舟橋 咲子	長谷川 みゆき
稲葉 真弓	末永 美紀
	倉知 直樹

ノラクソン筋電計シリーズ



MYOTRACE 400

簡単操作でバイオフィードバック

トレーニング



【研究・教育用】

携帯型筋電図計測装置 マイオトレース400

EM-601 ノイズレス・アーチファクトフリー

3.8インチのフルカラー液晶
(日本語表示)

グラフと音の両面から
フィードバック

関節角度や張力などの
同期計測が可能 (オプション)



酒井医療株式会社 名古屋営業所

名古屋市中区千代田 2-6-12 〒460-0012 TEL:052-263-9867
www.sakaimed.co.jp

● 求人情報 ●

■ 転職をお考えのあなた！株式会社いきいきヒューマンネットをチェックしましたか？

- 弊社は、理学療法士と看護師が運営しており、医療福祉保健専門職の立場から医療保健福祉専門職の為の転職・就職活動支援をいたしております。
- 費用は一切無料、秘密厳守いたします、在職中でも安心です。
- 多くの病院・施設が求人登録し、あなたを待っています。
- お蔭さまで皆様に喜ばれております。

▼今すぐ資料請求！お問い合わせ！メール及びファックスの場合は、件名に「仕事探しの件」と書いて送ってください。
24時間 365日受付；ホームページ：www.ikiikihuman.net メール：info@ikiikihuman.net ファックス：0120-49-7657
電話：0120-49-7629（平日：9時～17時、土日祝祭日：予約制）



株式会社いきいきヒューマンネット 担当：身長177cm 30歳？太めで短足、いつも「いきいき」PT 巻岐（いき）です。皆様のご依頼お待ちしております！（派遣ではありませんお仕事紹介です。）

リハビリネクスト

理学療法士、作業療法士、言語聴覚士、募集中、正職員、パート

業務内容：訪問リハビリテーション

電話 0565-35-8928

詳細はお気軽に電話もしくは、

会社ホームページをご覧ください

ホームページアドレス：http://rehanext.net/

住所：愛知県豊田市梅坪町6丁目14-18



研修制度有り/在宅が初めての方も心配いりません。/パートは勤務時間、時間帯相談にのります。

非常勤スタッフ募集



さくら

咲楽リハビリ訪問看護ステーション
TEL 0568-26-5862

私たちは看護師と理学・作業療法士が協力して訪問リハビリに取り組んでいます。利用者様の生活に少しでも楽しさを咲かせるために、私達と一緒に汗を流しましょう。随時見学可能です。

1件(60分):3,500円～ 経験・能力加算あり 交通費支給
勤務時間：ご相談ください(短時間勤務もOK！準職員への登用あります)
訪問場所：北名古屋市・豊山町・西区・北区・近隣地域

北名古屋市六ツ師町田135-2
電話にてお気軽にお問い合わせください。



アップヒンド 訪問リハ・看護ステーション

H24.7月大府市に開設! リハスタッフPT・OT・ST(常勤・非常勤) 募集!

池とぶどう畑に囲まれた木の匂いのする民家が事務所です。リハビリの基本は、身体や精神に良い事の頻度を上げる事が大切との思いが詰まった事業所名になっています。

超高齢化社会を見据えて、じっくりと取り組むことの出来る(殆どの利用者様は40分以上の対応です)

を一緒に始めませんか? ※就業規定・条件などの詳細はお気軽にお問い合わせください。

アップヒンド訪問リハ看護ステーション開設準備室 ☎090-3854-8153 担当 杉浦

《理学療法士募集》

入所・通所を運営する老健です。一緒に楽しく仕事をしませんか?

- 募集人数：2名(経験不問) ●勤務時間：8:30～17:30
- 待遇：当法人規定(経験者優遇) 交通費実費 マイカー通勤可
- 休日：完全週休2日制 年末年始4日間

連絡先 〒457-0861 名古屋市南区明治1丁目14番56号 TEL (052) 694-3838

医療法人 大仁会
介護老人保健施設

アットホーム宮の渡し

担当：木村

愛知県理学療法士会ニュース

一般社団法人

No.165

平成24年(2012)5月1日発行

発行所 愛知県理学療法士会
発行者 鳥山喜之
編集者 安本旭宏
事務局 〒461-0001 名古屋市東区泉1-12-35 1091ビル9F
TEL・FAX (052) 972-6295
[HP] <http://www.aichi-pt.jp>

(携帯電話からも閲覧できます)

e-mail: office@aichi-pt.jp

印刷 不二印刷工業株式会社